

# BESØGSRAPPORT BRANDTJEK.NU

## Første inspektion

EF Godthåbshave  
Aksel Møllers Have 2-30  
Godthåbsvej 35-41 +, 2000 Frederiksberg C  
Sag: I001264  
Inspektion udført: 30. september 2024  
Inspektion udført af: Nikolaj Rasmussen  
Udstedt: 04. oktober 2024

**DBI****Brandtjek.nu**

<b>Konklusion</b>	
Det skal fremhæves...	at ejendommen fremstår pæn og ryddelig. at hovedtrapper er næsten fri for oplag. at kældergange er ryddelig og pæne, uden oplag. at der dagligt ryddes affald ud fra kældre.
Men...	bagtrappe bruges til oplag. der udføres ikke logbog på årlig basis. der er ingen aftaler om service på stigerør og trapperumssprinkling. de nye installationer, som føres gennem væg til bagtrappe, er ikke udført brandmæssigt korrekt.
For at komme videre...	skal der laves serviceaftaler på stigrør og sprinkling. logbog skal opstartes og føres årligt. der skal fokus på udførsel af lovlige og godkendte lukninger af gennemføringer i vægge. bagtrapper er meget spærret af oplag. Dette skal ryddes, så trappen fungerer som flugtvejstrappe.

Rapportens bemærkninger kan hentes som CSV-fil: [Link](#)



Alt ok. Eventuelle anbefalinger bør følges



Opmærksomhed påkrævet. Fejl og mangler bør udbedres snarest muligt



Kritisable forhold. Er i konflikt med gældende regler og/eller bør afhjælpes hurtigst muligt

## Orden

### Oplag udendørs (1.1.2)

1



**Hvad/hvor** Affaldscontainere var placeret tæt op ad bygningen, følgende steder:

- I hjørne ved Godthåbsvej 41
- Foran transformerstation

**Hvorfor** Jf. Brandteknisk vejledning 29, skal containere i det fri placeres med mindst 1 meters afstand til bygning med brandsikker overflade (beklædning klasse K1 10/B-s1,d0), og med **mindst 5 meters** afstand til døre, vinduer, og andre åbninger.

**Hvordan** Affaldscontainerne skal flyttes væk fra bygninger.



Containere placeret mindre end 5 meter fra bygning



Containere placeret mindre end 5 meter fra bygning

### Branddøre og -porte (1.2.1)

2

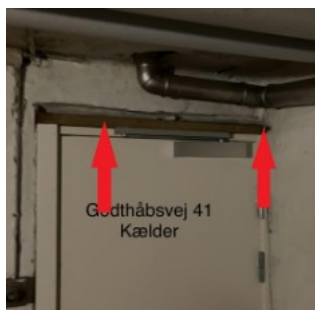


**Hvad/hvor** Der konstateredes fejl/mangler ved følgende branddøre:

- Godthåbsvej. I kælder mellem trappeopgang og bagtrappe.

**Hvorfor** Branddøre er vigtige elementer i en bygnings brandmæssige opdeling og har til formål at sikre flugtvejene samt at hindre røg- og brandspredning.  
Jf. Bygningsreglement 2018 er det den driftsansvarliges ansvar, at branddøre og -porte kontrolleres og justeres mindst en gang årligt.

**Hvordan** Branddørene er monteret med en tilpasning af træ i toppen og der kunne ikke konstateres en fuge mellem karm og væg. Det skal sikres at døre er monteret efter montagevejledningen.



Træliste og fuge skal undersøges.

## **Brandtætninger (1.2.2)**

3



**Hvad/hvor** Der konstateredes åbninger i brandmæssige adskillelser, følgende steder:

Kælder:

- Godthåbsvej 41 - Plastrør, ledning i væg, hul i gavlvæg, hul i etagedæk
- Aksels Møllers Have 2 - Plastrør,
- Aksels Møllers Have 4 - Hul i væg til kælder rum
- Aksels Møllers Have 6 - Dæk lukket med skum
- Aksels Møllers Have 10 - Gennemføringer i dæk ikke lukket
- Aksels Møllers Have 16 - Gennemføringer i dæk ikke lukket
- Aksels Møllers Have 18 - Gennemføringer i dæk ikke lukket, lukning over dør
- Aksels Møllers Have 22 - Gennemføringer i dæk ikke lukket
- Aksels Møllers Have 24 - Plastrør i dæk ikke lukket
- Aksels Møllers Have 28 - Hul i væg ikke lukket

Loftrum:

- Aksels Møllers Have 6 - Hul på beton kanal
- Aksels Møllers Have 6 - Flexslange på ventilation
- Aksels Møllers Have 6 - Ventilations hætte faldet ned
- Aksels Møllers Have 6 - Rødsaum er ikke godkendt til brandlukning
- Aksels Møllers Have 6 - Brandkarm over elevatorskakt svarer ikke til udførelse i dag

Fortrapper:

- Godthåbsvej 35, 5. sal - Ledning i væg skal lukkes korrekt.
- Godthåbsvej 35, stue - Lem i væg skal være udført som BS60.
- Godthåbsvej 39, stue - Lem i væg skal være udført som BS60.
- Godthåbsvej 39, stue - Hul i væg
- Aksels Møllers Have 20, 9. sal - Ledning i væg skal lukkes
- Aksels Møllers Have 20, 9. sal - Sprinkler gennem loft skal lukkes

**Bagtrapper:**

- Aksels Møllers Have 2, kælder - Hul i væg
- Aksels Møllers Have 2, stue - Nye installationer gennem væg
- Aksels Møllers Have 2, 2. sal - Nye installationer gennem væg
- Aksels Møllers Have 2, 4. sal - ledning gennem væg
- Aksels Møllers Have 2, 5. sal - Nye installationer gennem væg
- Aksels Møllers Have 2, 6. sal - ledning gennem væg
- Aksels Møllers Have 4-6, kl.- rør og hul i væg
- Aksels Møllers Have 4-6, 4. sal.- rør og hul i væg
- Aksels Møllers Have 4-6, 9. sal.- rør og hul i loft
- Aksels Møllers Have 8-10, kl. - rør og hul i loft
- Aksels Møllers Have 8-10, stue. - rør og hul i væg
- Aksels Møllers Have 8-10, stue. - hul i væg
- Aksels Møllers Have 10-12, 8. sal. - hul i væg
- Aksels Møllers Have 10-12, 6. sal. - hul i væg
- Aksels Møllers Have 14-16, 8. sal. - Puds mangler, rør ført gennem væg
- Aksels Møllers Have 14-16, 8. sal. - Rør ført gennem nyt pladeloft
- Aksels Møllers Have 18-20, stue. - Rør gennem væg og skum
- Aksels Møllers Have 20-22, kl. - hul gennem væg til klæder.
- Aksels Møllers Have 20-22, 8. sal. - rør ført gennem væg
- Aksels Møllers Have 24, kl. - rør og hul gennem væg
- Aksels Møllers Have 24, 5.sal. - rør og huller gennem væg

Opmærksomheden henledes på, at der muligvis findes flere åbninger, der ikke var synlige eller tilgængelige.

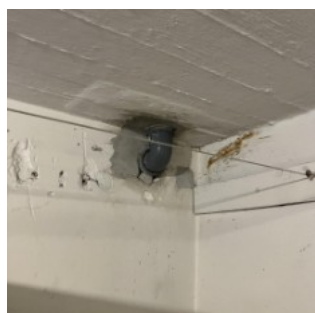
**Hvorfor** Åbningerne udgør en risiko for røg- og brandspredning.

Jf. Bygningsreglement 2018 skal åbninger og gennemføringer i brandmæssige adskillelser af f.eks. kabler, rør og ventilationskanaler udføres, så adskillelsernes egenskaber ikke forringes. Hvor der er sket nyinstallation eller ændring, skal åbninger i brandmæssige adskillelser lukkes forsvarligt senest samme dag til fyraften. Hvis arbejdet skal fortsætte næste dag, skal der anvendes en egnet midlertidig tætning.

**Hvordan** Det anbefales at lade et firma, der har specialiseret sig i brandtætninger, lukke åbningerne røg- og brandtæt.



Godthåbsvej 41 - Plastrør



Godthåbsvej 41 - Plastrør



Godthåbsvej 41 - Ledning i væg



Godthåbsvej 41 - Hul i gavlvæg



Godthåbsvej 41  
Kælder  
Hul i etagedæk

Godthåbsvej 41 - Hul i etagedæk



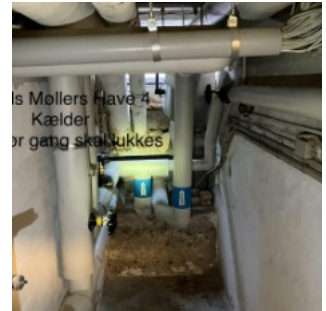
Godthåbsvej 41  
Kælder  
Ledninger gennem dæk

Godthåbsvej 41 - Ledning og hul i etagedæk.



Aksels Møllers Have 2  
Kælder

Aksels Møllers Have 2 - Plastrør



Aksels Møllers Have 4  
Kælder  
Hul i væg skal lukkes

Aksels Møllers Have 4 - Hul i væg til kælder rum



Aksels Møllers Have 6  
Kælder  
Dæk lukket med skum

Aksels Møllers Have 6 - Dæk lukket med skum



Aksels Møllers Have 10  
Kælder  
Gennemføringer

Aksels Møllers Have 10 - Gennemføringer i dæk ikke lukket



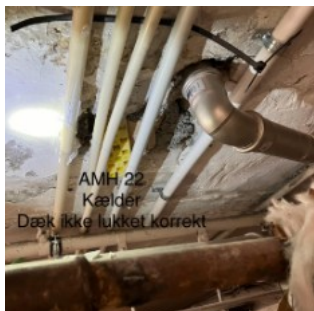
Aksels Møllers Have 16  
Kælder  
Hul i etagedæk

Aksels Møllers Have 16 - Gennemføringer i dæk ikke lukket



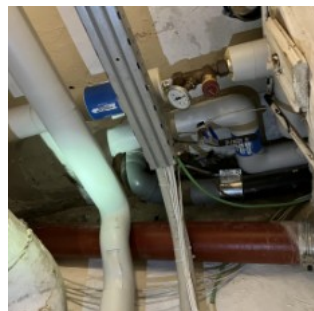
Aksels Møllers Have 18  
Kælder  
Lukninger over branddør

Aksels Møllers Have 18 - Lukning over dør ikke lukket



AMH 22  
Kælder  
Dæk ikke lukket korrekt

Aksels Møllers Have 22 - Gennemføringer i dæk ikke lukket

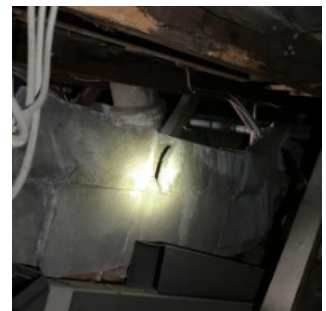


Aksels Møllers Have 24 - Plastrør i dæk ikke lukket



AMH 28  
Kælder  
Gennemføringer Ind i elevatortur

Aksels Møllers Have 28 - Hul i væg ikke lukket



Aksels Møllers Have 6 - Hul på beton kanal



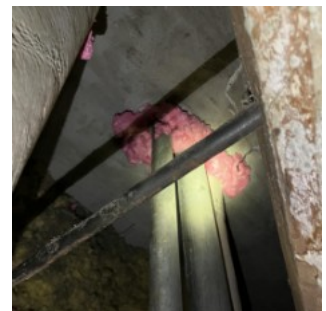
Aksels Møllers Have 6 - Flexslange på ventilation



Aksels Møllers Have 6 - Ventilations hætte faldet ned



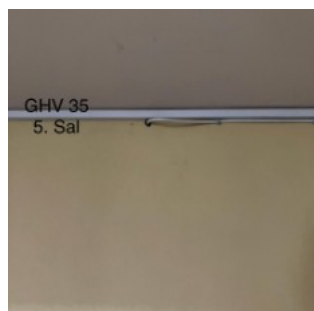
Aksels Møllers Have 6 - Hul på beton kanal



Aksels Møllers Have 6 - Rødsaum er ikke godkendt til brandlukning



Aksels Møllers Have 6 - Brandkarm over elevatorskakt svarer ikke til udførsel i dag



GHV 35  
5. Sal

Godthåbsvej 35- Ledning i væg skal lukkes korrekt.



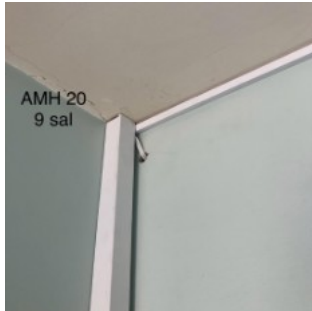
GHV 35  
Stue

Godthåbsvej 35- Lem i væg skal være udført som BS60



GHV 39  
Stue

Godthåbsvej 39, stue - Hul i væg



Aksels Møllers Have 20, 9. sal - Ledning i væg skal lukkes



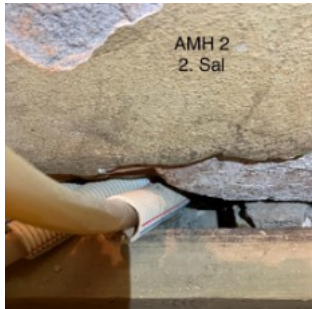
Aksels Møllers Have 20, 9. sal - Sprinkler gennem loft skal lukkes



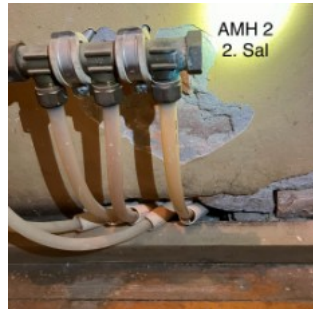
Aksels Møllers Have 2, kælder - Hul i væg



Aksels Møllers Have 2, stue - Nye installationer gennem væg



Aksels Møllers Have 2, 2. sal - Nye installationer gennem væg



Aksels Møllers Have 2, 2. sal - Nye installationer gennem væg



Aksels Møllers Have 2, 4. sal - ledning gennem væg



Aksels Møllers Have 2, 5. sal - Nye installationer gennem væg



Aksels Møllers Have 2, 5. sal - Nye installationer gennem væg



Aksels Møllers Have 2, 6. sal - ledning gennem væg



Aksels Møllers Have 4-6, kl.- hul i væg



Aksels Møllers Have 4-6, kl.- rør og hul i væg



Aksels Møllers Have 4-6, 4. sal.- rør og hul i væg



Aksels Møllers Have 4-6, 9. sal.- rør og hul i loft



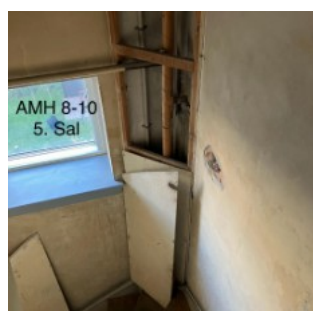
Aksels Møllers Have 8-10, kl. - rør og hul i loft



Aksels Møllers Have 8-10, stue. - rør og hul i væg



Aksels Møllers Have 8-10, stue. - hul i væg



Aksels Møllers Have 10-12, 8. sal. - hul i væg



Aksels Møllers Have 10-12, 6. sal. - rør og hul i væg



Aksels Møllers Have 10-12, 8. sal. - hul i væg



AMH 14-16  
8. Sal  
Aksels Møllers Have 14-16, 8. sal. - Puds mangler, rør ført gennem væg



AMH 14-16  
8. Sal  
Aksels Møllers Have 14-16, 8. sal. - Rør ført gennem nyt pladeloft



AMH 18-20  
Stue



AMH 20-22  
KI

Aksels Møllers Have 20-22, kl. - hul gennem væg til klæder.



AMH 20-22  
8. Sal

Aksels Møllers Have 20-22, 8. sal. - rør ført gennem væg



AMH 24  
KI

Aksels Møllers Have 24, kl. - rør og hul gennem væg



AMH 24  
5. Sal

Aksels Møllers Have 24, 5. sal. - rør og huller gennem væg

## Flugtveje (1.2.3)

4



**Hvad/hvor** Der fandtes oplag i trapperum, følgende steder:

### Hovedtrapper:

- Aksel Møllers Have 30, 6 sal - Sko, skammel, poser
- Aksel Møllers Have 22, stue - Løbehjul
- Aksel Møllers Have 22, 8 sal - Sko
- Aksel Møllers Have 22, 5 sal - Sko
- Aksel Møllers Have 22, 4 sal - Sko
- Aksel Møllers Have 18, stue - Rollator
- Aksel Møllers Have 18, 9. sal - Sko, reol, lister
- Aksel Møllers Have 16, stue - Rollator
- Aksel Møllers Have 16, 9. sal - Kasse, vogn
- Aksel Møllers Have 14, 5. sal - Sko, dåser, pose
- Aksel Møllers Have 14, 9. sal - Sko, vogn
- Aksel Møllers Have 6, 9. sal - Skohylde, vogn, plante
- Aksel Møllers Have 6, 4. sal - Sko, stol
- Aksel Møllers Have 2, Stue - Barnevogn
- Aksel Møllers Have 2, 4. sal - Sko
- Aksel Møllers Have 2, 9. sal - Potteplante
- Godthåbsvej 35, stue - Barnevogn

### Bagtrapper:

- Godthåbsvej 39, 6. sal - Madras, Spand, pose, kasse
- Godthåbsvej 39, 4. sal - Spand, poser



- Godthåbsvej 37, stue - Brandbar væske på dåse
- Godthåbsvej 37, 1. sal - Sko, strygebræt, spand
- Godthåbsvej 37, 4. sal - Affaldsposer, støvsuger
- Godthåbsvej 37, 5. sal - Moppe, spand, skammel, billede
- Godthåbsvej 37, 6. sal - Hylde, spand, stativ, tøj
- Aksel Møllers Have 2, Kælder - Kuffert, tøj, stativ
- Aksel Møllers Have 2, Stue - Spand, stol, stige, radiator
- Aksel Møllers Have 2, 1. sal - Spand, stige, potter, bakke
- Aksel Møllers Have 2, 2. sal - Stige, skaft
- Aksel Møllers Have 2, 8. sal - Strygebræt, stativ, støvsuger, bakke
- Aksel Møllers Have 2, 9. sal - Strygebræt, stativ, spand, moppe m.v.
- Aksel Møllers Have 4-6, 1. sal - Spand, moppe, affald
- Aksel Møllers Have 4-6, 1. sal - Spand, støvsuger
- Aksel Møllers Have 4-6, 9. sal - Spand, moppe, stige, opbevaringspose, hylde
- Aksel Møllers Have 8-10, kælder - Reol med tøj
- Aksel Møllers Have 8-10, 1. sal - Flasker, kasser, hårtørre
- Aksel Møllers Have 8-10, 4. sal - Spand, poser, materialer
- Aksel Møllers Have 8-10, 8. sal - Spand, poser, materialer, plader
- Aksel Møllers Have 10-12, 4. sal - Spand, kasse, armering
- Aksel Møllers Have 10-12, 6. sal - Affaldsposer
- Aksel Møllers Have 14-16, stue - Affaldsposer
- Aksel Møllers Have 14-16, 2. sal - Affaldssortering
- Aksel Møllers Have 14-16, 3. sal - Spand, affald
- Aksel Møllers Have 14-16, 8. sal - Hylde med kasser
- Aksel Møllers Have 14-16, 8. sal - Vindueskarm med potter
- Aksel Møllers Have 18-20, 3. sal - Mikroovn
- Aksel Møllers Have 18-20, 9. sal - Stige, kost, lister
- Aksel Møllers Have 20-22, kælder - Stige, spand, affald
- Aksel Møllers Have 20-22, 1. sal - Stige, spande, affald
- Aksel Møllers Have 20-22, 6. sal - Stige, spande, affald
- Aksel Møllers Have 20-22, 9. sal - Reol med oplag
- Aksel Møllers Have 24, 4. sal - Oplag i vindue
- Aksel Møllers Have 24, 4. sal - Spande, støvsuger, måtte m.v
- Aksel Møllers Have 24, 4. sal - Skammel, støvsuger, m.v
- Aksel Møllers Have 24, 5. sal - Oplag i vindue, Spande, affald, støvsuger
- Aksel Møllers Have 24, 7. sal - Sko, affald, liste

**Hvorfor** Der må ikke anbringes oplag eller genstande af nogen art i trapperum. Jf. Bygningsreglement 2018, må trapperum alene anvendes til trafik.

**Hvordan** Oplag skal fjernes.



Aksel Møllers Have 30, 6 sal



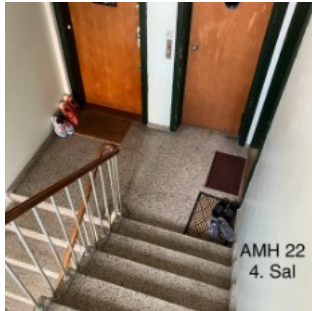
Aksel Møllers Have 30, 6 sal



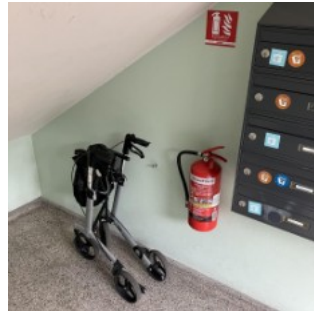
Aksel Møllers Have 22, 8 sal - Sko



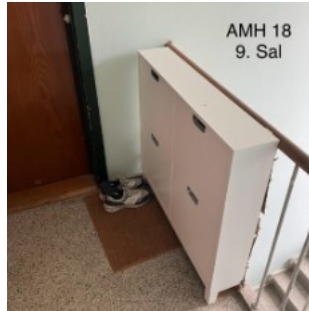
Aksel Møllers Have 22, 5 sal - Sko



Aksel Møllers Have 22, 4 sal - Sko



Aksel Møllers Have 18, stue - Rollator



Aksel Møllers Have 18, 9. sal - sko, reol



Aksel Møllers Have 18, 9. sal - lister



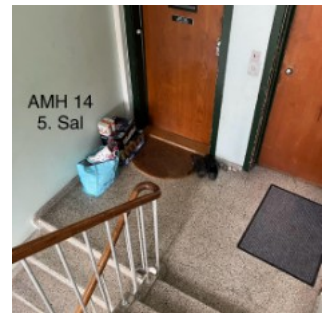
Aksel Møllers Have 16, stue - Rollator



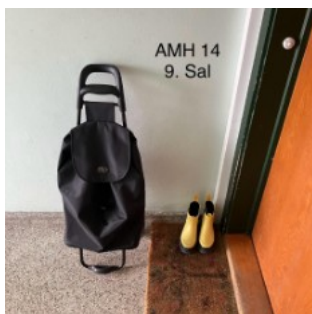
Aksel Møllers Have 16, 9. sal - Kasse



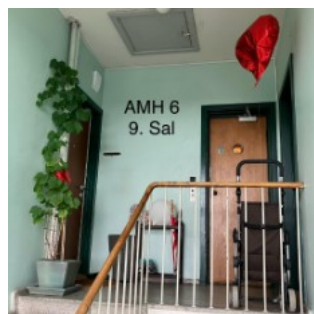
Aksel Møllers Have 16, 9. sal - Vogn



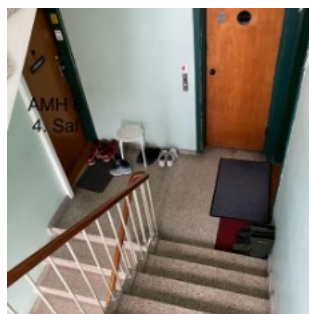
Aksel Møllers Have 14, 5. sal - Sko, dâser, pose



Aksel Møllers Have 14, 9. sal - Sko, vogn



Aksel Møllers Have 6, 9. sal - Skohylde, vogn, plante



Aksel Møllers Have 6, 4. sal - Sko, stol



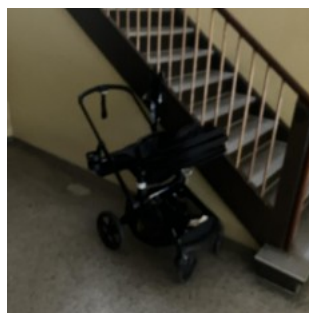
Aksel Møllers Have 2, Stue - Barnevogn



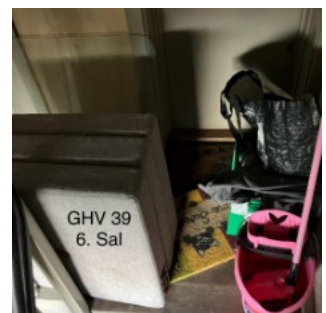
Aksel Møllers Have 2, 4. sal - Sko



Aksel Møllers Have 2, 9. sal - Potteplante



Godthåbsvej 35, stue - Barnevogn



Godthåbsvej 39, 6. sal - Madras, Spand, pose, kasse



Godthåbsvej 39, 4. sal - Spand, poser



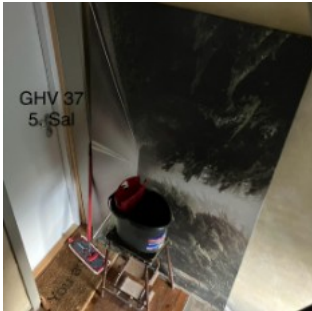
Godthåbsvej 37, stue - Brandbar væske på dåse



Godthåbsvej 37, 1. sal - Sko, strygebræt, spand



Godthåbsvej 37, 4. sal - Affaldsposer, støvsuger



Godthåbsvej 37, 5. sal - Moppe, spand, skammel, billede



Godthåbsvej 37, 6. sal - Hylde, spand, stativ, tøj



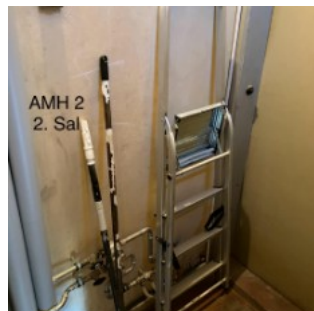
Akse Møllers Have 2, Kælder - Kuffert, tøj, stativ



Akse Møllers Have 2, Stue - Spand, stol, stige, radiator



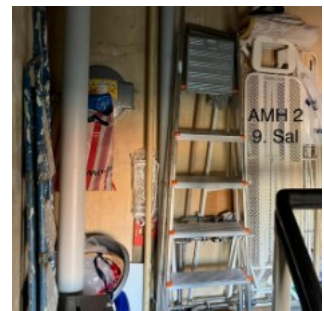
Akse Møllers Have 2, 1. sal - Spand, stige, potter, bakke



Akse Møllers Have 2, 2. sal - Stige, skaff, bakke



Akse Møllers Have 2, 8. sal - Strygebræt, stativ, støvsuger, bakke



Akse Møllers Have 2, 9. sal - Strygebræt, stativ, spand, moppe m.v.



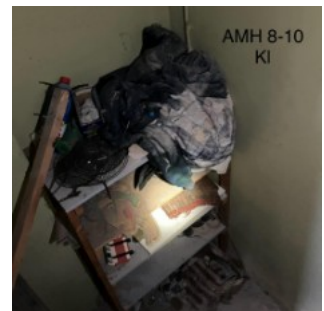
Akse Møllers Have 4-6, 1. sal - Spand, moppe, affald



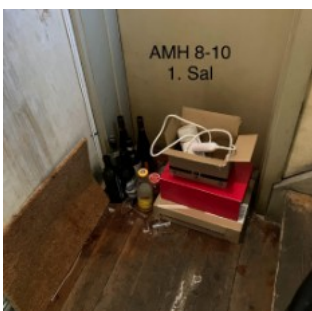
Akse Møllers Have 4-6, 1. sal - Spand, støvsuger



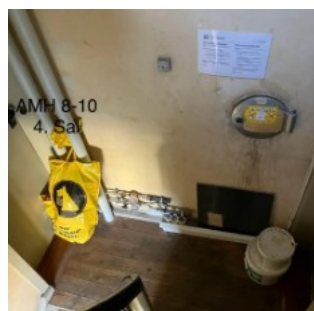
Akse Møllers Have 4-6, 9. sal - Spand, moppe, stige, opbevaringspose, hylde



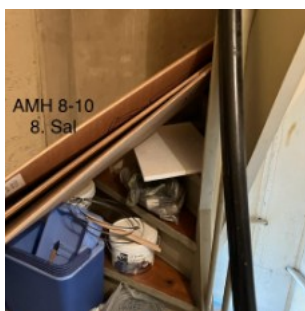
Akse Møllers Have 8-10, kælder - Reol med tøj



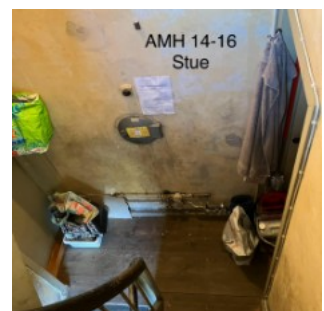
Akse Møllers Have 8-10, 1. sal - Flasker, kasser, hårtørre



Akse Møllers Have 8-10, 4. sal - Spand, poser, materialer



Akse Møllers Have 8-10, 8. sal - Spand, poser, materialer, plader



Akse Møllers Have 14-16, stue - Affaldsposer



Aksel Møllers Have 14-16, 2. sal - Affaldssortering



Aksel Møllers Have 14-16, 3. sal - Spand, affald



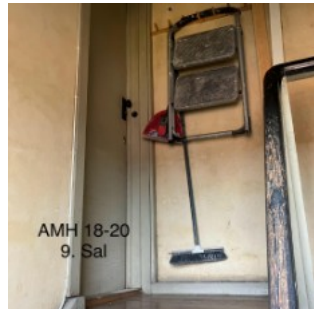
Aksel Møllers Have 14-16, 8. sal - Hylde med kasser



Aksel Møllers Have 14-16, 8. sal - Vindueskarm med potter



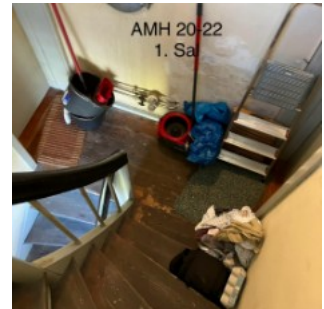
Aksel Møllers Have 18-20, 3. sal - Mikroovn



Aksel Møllers Have 18-20, 9. sal - Stige, kost, lister



Aksel Møllers Have 20-22, kælder - Stige, spand, affald



Aksel Møllers Have 20-22, 1. sal - Stige, spande, affald



Aksel Møllers Have 20-22, 6. sal - Stige, spande, affald



Aksel Møllers Have 20-22, 9. sal - Reol med oplag



Aksel Møllers Have 24, 4. sal - Oplag i vindue



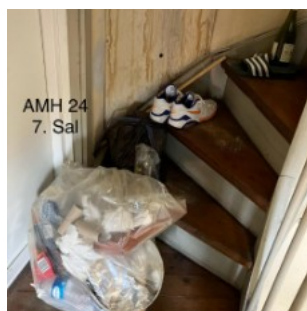
Aksel Møllers Have 24, 4. sal - Spande, støvsuger, måtte m.v



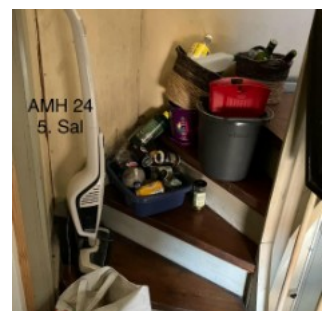
Aksel Møllers Have 24, 4. sal - Skammel, støvsuger, m.v



Aksel Møllers Have 24, 5. sal - Oplag i vindue, Spande, affald, støvsuger



Aksel Møllers Have 24, 7. sal - Sko, affald, liste



Aksel Møllers Have 24, 5. sal - Oplag i vindue, Spande, affald, støvsuger

## Flugtveje (1.2.3)

5



Hvad/hvor Der fandtes oplag i udlagte flugtvejsarealer, følgende steder:

- Cykler foran flugtvejsdør i gården

**Hvorfor** Jf. Bygningsreglement 2018, skal flugtvejsarealer friholdes i hele bredden (minimum 1,3 meter), således at de til enhver tid frit kan passeres.

**Hvordan** Oplagene skal fjernes.



Flugtvejsdør skal friholdes

---

### **Brandslukningsmateriel, vedligehold, tilsyn, trykprøvning og friholdelse (1.2.5)**

6



**Hvad/hvor** Der gøres opmærksom på, at Social- og Boligstyrelsen den 1. januar 2024, udsendte et rettelsesblad til Bygningsreglementet med lempeligere krav til egenkontrol af bl.a. håndildslukkere, se rettelsesblad her:  
[https://bygningsreglementet.dk/Tekniske-bestemmelser/05/Vejledninger/Generel\\_Brand](https://bygningsreglementet.dk/Tekniske-bestemmelser/05/Vejledninger/Generel_Brand)

---

### **Brandslukningsmateriel, vedligehold, tilsyn, trykprøvning og friholdelse (1.2.5)**

7



**Hvad/hvor** Brandslukningsmaterialet har senest modtaget årligt serviceeftersyn i 2023.

**Hvorfor** Jf. Bygningsreglement 2018, skal den driftsansvarlige person forestå årligt serviceeftersyn.

**Hvordan** Der skal oprettes fast rutine for serviceeftersyn.  
Dokumentation for det årlige serviceeftersyn fremgå af mærkeseddel.

Kravet om månedlig egenkontrol bortfalder pr. 1.1.2024.



Håndildslukker med serviceeftersyn - OK



Håndildslukker ophængt og skiltet - OK

## Vedligeholdelse af passiv brandsikring (1.2.6)

8



**Hvad/hvor** Vedligeholdelse af passiv brandsikring – Afskallet puds

- Aksels Møllers Have 14-16, kælder - fandtes afskallet pudslag på loft.

**Hvorfor** Afskalningen af pudslofterne gør, at lofterne ikke længere har den fornødne brandmodstandsevne.

**Hvordan** Lofterne bør repareres.



Puds reparation skal være tæt og lukket



Pudsloft skal lukkes tæt uden huller

## Vedligeholdelse af passiv brandsikring (1.2.6)

9



**Hvad/hvor** Det blev oplyst, at der ikke er fast rutine for årligt eftersyn af passiv brandsikring af ejendommen.

**Hvorfor** Jf. Bygningsreglement 2018 skal der en gang årligt, udføres kontrol af passiv brandsikring. Kontrollen skal omfatte synlige og tilgængelige forhold.

**Hvordan** DBI har udført kontrol af den passive brandsikring:

- Brandsektions- og brandceller adskillelser, herunder alle adskillende konstruktioner, installationer og brandtætninger.
- Overflader på gulv, væg og loft.
- Brandisolering og brandtætninger af kanal og rørføringer.
- Branddøre, brandporte og flugtvejsdøre.
- Redningsberedskabets brandveje og adgangsveje efterses, herunder at beplantning ikke reducerer brugen af brandvejene og adgangsvejene.

Det skal sikres, at der udføres årlig kontrol af den passive brandsikring.

---

## **Førstehjælpsudstyr (1.2.7)**

10



---

**Hvad/hvor** Service stigrør

Det kunne ikke konstateres om der bliver udført tilsyn og trykprøvning af stigrør.

- Alle opgange med 9 etager på Aksels Møllers Have

**Hvorfor** For at sikre stigrørs funktion i hele bygningens levetid, skal der udføres tilsyn og trykprøvning.

**Hvordan** - Der skal årligt udføres tilsyn med fastmonteret stigrør og hvert 5. år skal disse trykprøves. Tilsyn og trykprøvning bør udføres jf. DBI vejledning nr. 38, Brandbekæmpelsesudstyr, afsnit 20.2 Tilsyn.  
- Det bør sikres at stigerør serviceres forskriftsmæssigt, og at dette dokumenteres vha. mærkat og logbog.



Stigerør på 9. sal i opgange

### **Varmt arbejde/fremmede håndværkere (1.3.3)**

11



**Hvad/hvor** Jf. Bygningsreglement 2018 er det et krav, at den driftsansvarlige forestår, at fremmed personale og håndværkere instrueres om relevante brandmæssige aspekter.

Man skal blandt andet være opmærksom på følgende:

- "Varmt arbejde certifikat" er ikke et lovkrav i Danmark, men et forsikringsmæssigt krav.
- supplerende krav fra eget forsikringssselskab.
- Mulighed for alarmering.
- Frakobling af brandtekniske installationer.
- Indretning og sikring af arbejdsstedet.
- Udfyldelse af aftaleblanket om varmt arbejde.

Få mere information:

<https://www.sikringsguiden.dk/raadgivning/raad-om-brand/varmt-arbejde/>

### **Driftsjournal og logskemaer (1.3.5)**

12



**Hvad/hvor** Der er ikke fast rutine for årlig gennemgang af logskemaer/driftsjournaler.

**Hvorfor** Jf. Bygningsreglement 2018, skal der en gang om året gennemgås logskemaer og driftsjournaler for at efterse, hvorvidt der er fulgt op på alle udeståender.

**Hvordan** Følgende logskema/driftsjournal skal gennemgås:

- AVS-anlæg, automatisk vandsprinkleranlæg (Tøranlæg)
- Røgudluftning
- Håndildslukker
- Stigrør
- Passiv brandsikring

### **Skilte og opslag (1.4.1)**

13



**Hvad/hvor** Der er ikke skiltet ved brandtekniske installationer

Følgende steder var brandslukningsmateriellet ikke skiltet:

- Ved slange kobling i terræn for stigerør og trapperumssprinkling
- Ved hoveddøre hvor der er stigerør på 9. etage



- Ved bagtrapper hvor der er trapperumssprinkling.
- Ved brandmure

**Hvorfor** Jf. Bygningsreglement 2018 - Kapitel 5 Redningsberedskabets indsatsmuligheder pkt. 5.6.0 Skiltning-, skal anbringelsesstederne for brandslukningsmateriel afmærkes med skilte i overensstemmelse med Arbejdstilsynets bekendtgørelse nr. 518, Bekendtgørelsen nr. 518 af 17. juni 1994.

Installationer mv., som har betydning for redningsberedskabet indsats, og som derfor skal skiltes, er bl.a.:

- ABA- Central (Skilt skal være selvlysende)
- Stigrør
- Trapperumssprinkler
- Udløb på stigrør, hvor stigrørs indløb ikke er placeret i umiddelbar tilknytning trapperummet
- Brandsektioner ved brandkammerstatning
- Dør til trapperum med trapperumssprinkling

**Hvordan** Der skal opsættes de nødvendige skilte.

- Ved Aksles Møllers Have 4 skal sprinkler og stigerør skiltes med hvilket rør der er til hvad og hvor de forsyner til.
- Der skal skiltes på alle døre hvor der er stigerørs udtag på 9. sal.
- Det skal skiltes på døre hvor der er trappe rumssprinkling.
- Sektionsvægge.



Skilt på hvert rør, hækklippes ned, udløb skal beskrives.



Skilt med brandmur skal være tydeligt og skal placeres ved alle brandmure

## **Skilte og opslag (1.4.1)**

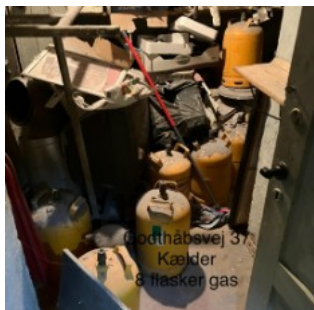
14



**Hvad/hvor** I kælder Godthåbsvej 37 fandtes trykflasker, men tilstedeværelsen var ikke markeret med skilt.

**Hvorfor** Trykflaskerne udgør en særlig fare for redningsberedskabet i tilfælde af brand. Det er derfor vigtigt, at de advares, når de er på vej ind i et lokale med trykflasker.

**Hvordan** Der skal skiltes for trykflasker på døre, der giver adgang til lokaler med trykflasker.



Trykflasker skal skiltes

## El-installationer (1.5.1)

15



**Hvad/hvor** Der fandtes interimistiske installationer i

- Godthåbsvej 37, 1. sal.
- Aksels Møllers Have 4-6, kælder

**Hvorfor** Interimistiske installationer kan dels være i konflikt med "BEK 1082: Bekendtgørelse om sikkerhed for udførelse og drift af elektriske installationer" og dels udgøre en brandfare.

**Hvordan** Det anbefales at lade en autoriseret el-installatør opsætte faste installationer i fornødent omfang.



Fatning er revet ud af loft, skal monteres korrekt



Aksels Møllers Have 4-6, kælder

## El-installationer (1.5.1)

16



**Hvad/hvor** Der fandtes oplag af letantændelige og brændbare materialer i form af trævægge rundt om tavlerummet.

**Hvorfor** Jf. Bygningsreglement 2018, gælder at teknikrum (ventilationsrum, el-tavlerum med mere end 63A, m.v.) ikke må anvendes til henstilling af inventar, varer og lignende.  
Jf. installationsbekendtgørelsen DS/HD 60364 serien og DS/EN 61439- standardserien for lavspændingstavler gælder dog, at el-tavler skal placeres i en selvstændig brandcelle, såfremt el-tavlen ikke kan betegnes som lægmandsbetjent.

**Hvordan** I dette tilfælde betegnes el-tavlen som ikke lægmandsbetjent, hvorfor tavlen skal være i en selvstændig brandcelle.  
Tavlen kan være opsat efter tidligere regler, og derfor være godkendt.  
Fremadrette skal der tænkes adskillelse af tekniske installationer ind ved renovering m.v.



Tavlerum ved opgang 6-8



Tavle med 225A



Tavle med 225A, skal i selvstændig brandcelle.

## Termografering af el-tavler (1.5.3)

17



**Hvad/hvor** Der foretages ikke termografering af el-tavlerne.

**Hvorfor** Termografering kan afsløre fejl i el-tavler og forebygge utilsigtede driftsstop og brand.

**Hvordan** Det anbefales, at der foretages en termografering af el-tavlerne mindst en gang om året.  
På følgende links er den aktuelle liste over godkendte virksomheder og certificerede el-termografer:  
<https://brandogsikring.dk/brand/dro/el-termografering-virksomhedsgodkendelse-og-personcertificering/>

<https://brandogsikring.dk/brand/dro/minimer-driftsstop-og-forebyg-brand-med-el-termograf>

ering/

---

### **Hegn (1.6.1)**

18



---

**Hvad/hvor** Beboelsen er indhegnet. Indhegningen er med til at hindre uvedkommende adgang til beboelsen områder.

---

### **Drifts-, kontrol- og vedligeholdelsesplan (1.8.1)**

19



---

**Hvad/hvor** Bygningen er godkendt efter tidligere regler, uden krav om en godkendt drifts-, kontrol- og vedligeholdelsesplan.

For eksisterende bygninger, hvor der ikke foreligger en godkendt drifts-, kontrol- og vedligeholdelsesplan, skal vejledningen til Bygningsreglement 2018 følges.

---

## **Produktion og lager**

### **Gasser og trykflasker. Anvendelse og oplag (2.1.1)**

20



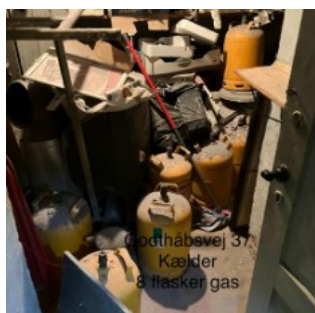
---

**Hvad/hvor** I kælderen fandtes 8 stk. 11 kg F-gasflasker.

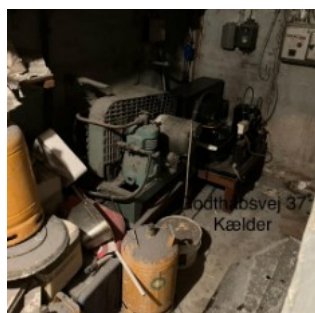
**Hvorfor** F-gassen er tungere end luft, og må ikke opbevares i kældre.

**Hvordan** Der må opbevares indtil 40 kg i bygningen under forudsætning af, at oplagsrummets gulv ligger over terrænhøjde langs mindst én væg, og at der i denne væg er mindst et oplukkeligt vindue eller en mindst een dør til det fri.

Større oplag skal indrettes efter Tekniske forskrifter for gasser og vil i nogle situationer kræve myndighedens tilladelse.



Godthåbsvej 37 - Oplag af flaskegas



Godthåbsvej 37 - Oplag af flaskegas

## Alarm og slukning

### Automatisk brandalarmanlæg - ABA-anlæg (3.1.1)

21



**Hvad/hvor** Det automatiske brandalarmanlæg fandtes i drift og i orden.  
Anlægget er senest inspiceret af et akkrediteret inspektionsselskab i 2024.

**Hvorfor** Brandsikkerheden, og særligt personsikkerhed, skal opretholdes ved lovligt brug af bygningen.

**Hvordan** Jf. Bygningsreglement 2018 gælder at **hvis** anlægget er i fejlen skal det udbedres hurtigst muligt, og for brandtekniske installationer, der er installeret til sikring af personer, skal der iværksættes kompenserende tiltag, indtil fejlen er udbedret.  
Alternativt må lokalerne ikke benyttes.



ABA central - Service udført i 2024



ABA-central i drift

### Automatisk vandsprinkleranlæg - AVS-anlæg (3.1.2)

22



**Hvad/hvor** Der er installeret et tørt vandsprinkleranlæg på alle bagtrapper uden alarmoverførsel til redningsberedskabet.

**Hvorfor** Myndighedskrævede brandsikringsanlæg, skal løbende vedligeholdes, samt kontrolleres af et akkrediteret inspektionsselskab som DBI.

**Hvordan** Der **skal** indgås aftale med et akkrediteret inspektionsselskab om en årlig inspektion.

---

### **Brandslukningsmateriel - Bygningsreglement 2018 (3.2.2)**

23



---

**Hvad/hvor** Brandslukningsudstyr i vaskekælder  
I vaskekælderen var der ikke opsat brandslukningsudstyr.

**Hvorfor** Jf. Bygningsreglement 2018, §138 fremgår det, at brugen af en bygning skal ske, så det sikres, at sikkerheden i tilfælde af brand opretholdes i hele bygningens levetid.  
Derfor skal brugen af bygningen ske, så der er tilstrækkeligt brandslukningsmateriel, og dette placeres hensigtsmæssigt.

**Hvordan** Det anbefales at der i vaskekælderen, opsættes brandslukningsudstyr, i form af f.eks. trykvandsslukkere eller håndsprøjtebatterier  
Hvis I opsætter brandslukningsudstyr, skal I være opmærksomme på følgende:

- Det skal opsættes så det er synligt og let tilgængelig.
- Det skal efterses i henhold til kapitel 7 i vejledningen til Bygningsreglement 2018 kapitel 5 - brand.



Godthåbsvej 39 - Vaskekælder

---

## **Bygningsforhold**

## **Branddøre og -portes brandmæssige klassifikation (4.2.4)**

24



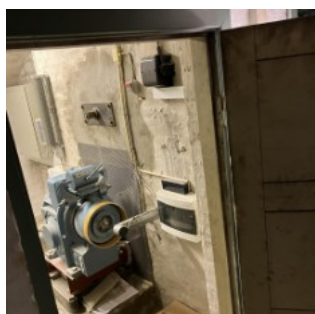
**Hvad/hvor** En stor del af dørene i bygningen kan ikke klassificeres som egentlige branddøre.

- Døre til elevator spillerum
- Døre til vaskeri

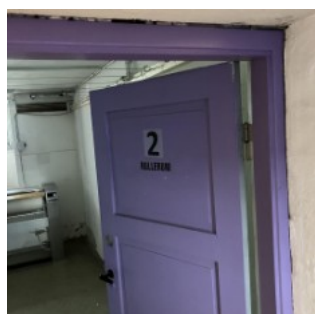
**Hvorfor** Årsagen er sandsynligvis bygningens alder, idet der ikke var krav til dørene på opførelsestidspunktet.

Dørene har alligevel en vis - men ikke dokumenteret - brandmodstandsevne.

**Hvordan** I forbindelse med en evt. kommende ombygning eller istandsættelse, anbefales dørene udskiftet til typegodkendte branddøre.



Dør til elevator spillerum



Dør til rullerum og vaskeri

## **Branddøre og -portes brandmæssige klassifikation (4.2.4)**

25

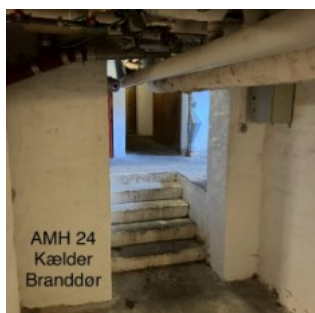


**Hvad/hvor** En stor del af bygningen er uden branddøre i formodede brandvægge.

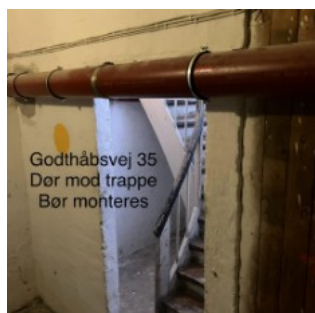
**Hvorfor** Årsagen er sandsynligvis bygningens alder, idet der ikke var krav om branddøre på opførelsestidspunktet.

Placering af branddøre vil opdele bygningen i mindre sektioner, der vil sikre mod brandspredning.

**Hvordan** Det anbefales af bygning og tegning gennemgås og der placeres manglende branddøre i brandvægge.



Placering af dør i brandvæg



Branddør monteres som adskillelse til trappe

## Røgudluftning (4.3.4)

26



### **Hvad/hvor** Røgudluftning i trappeopgang

- Ved alle reposer er der vinduer som fungerer som røgudluftning

**Hvorfor** -Røglemmens primære formål vil være at sikre redningsberedskabets indsatsmuligheder, i tilfælde af brand.

### **Hvordan** Årligt serviceeftersyn:

- For manuelt oplukkelige røgudluftningsåbninger åbnes disse, og hængsler, låseanordninger og evt. udvekslingsmekanismer smøres.



Røg udluftning i trapperum

## Partiel indskudt etage (4.3.6)

27



**Hvad/hvor** I trapperum er der indskudt et etagedæk mellem 8. sal og 9.sal. dette dæk skal udføres som mindre et selvstændigt sektiondæk, uden åbninger og gennemføringer.

**Hvorfor** Da trapperummet skal udgøre en selvstændig brandsektion, bør bygningsdele til det opførte rum ligeledes udføres som selvstændig brandsektion.



**Hvordan** Bygningsdele til det udførte rum bør udføres som min. REI 60/A2-s1,d0 [BS-bygningsdel 60], jf. Bygningsreglementet 2018, afsnit kap. 5 afsnit 4.4.2.

Det anbefales at undersøges om dækket er udført korrekt, og om der er søgt byggetilladelse til ændringen.



AMH 10-12  
8 sal

Etagedæk skal udføres som REI 60/A2-s1,d0.



AMH 8-10  
8. Sal

Etagedæk skal udføres som REI 60/A2-s1,d0.



AMH 14-16  
8. Sal

Etagedæk skal udføres som REI 60/A2-s1,d0.

## Generelle oplysninger

### Virksomhedsoplysninger

Navn: E/F Godthåbshave  
Adresse: Aksel Møllers have 4 - over gården  
2000 Frederiksberg C

Rapporten mailet til: Martin H. Pedersen: kontor@godthaabshave.dk

Inspektionssted: EF Godthåbshave  
Aksel Møllers Have 2-30  
Godthåbsvej 35-41 +  
2000 Frederiksberg C

Inspektionsdeltager:  
Kontaktperson: Martin H. Pedersen, Tlf: 38342118 ml. 7-13, e-mail:  
kontor@godthaabshave.dk

## Bygningsmæssige forhold

Bygning	Bebygget	Etager	Etage-areal (m <sup>2</sup> )	Brandtekniske installationer								
				AVS	ABA	ABDL	ABV	AVA/ IVA	Røgdud-luftning	Stigrør	Flugtvejs- og panikbelysning	AGA
Godthåb svej 35 til 41 og Aksel Møllers Have 2 til 4.	975 m <sup>2</sup>	Godthåb svej 35 til 41 er på 6 etager. Aksels Møllers Have 2 til 4 er på 10 etager	7743m <sup>2</sup>	X	X	-	-	-	X	X	-	-
Aksel Møllers Have 6 til 18	1134m <sup>2</sup>	10	11340m <sup>2</sup>	X	X	-	-	-	X	X	-	-
Aksels Møllers Have 20 til 30	695m <sup>2</sup>	Aksels Møllers Have 20 og 22 er med 10 etager. Aksels Møllers Have 24 til 30 er med 6 etager.	4865m <sup>2</sup>	X	X	-	-	-	X	X	-	-

Anvendelseskategori						Risiko-klasse	ILK	TF Gasser	TF Brandfarlige væsker	TF Brændbare faste stoffer	Særlig driftsmæssig anvendelse
1	2	3	4	5	6						
			X			3	-				
			X			3	-				
			X			3	-				

## Bygningsanvendelse

Ejendommen er en beboelses ejendom med opgang til 6 etage og til 10 etage.

Ejendommen er bygget af flere omgang og er delt over 3 matrikler.

Der er på hovedtrapper stige rør med ud tag på 10 sal. Og på bagtrapper er der trappe sprinkling.

## RAPPORT

Brandtjek.nu er baseret på almindelige bestemmelser om brandforhold i


- Bygningsreglementet
- Tekniske forskrifter ("bygningsreglement" for brandfarlige virksomheder og oplag)
- DBI's Brandtekniske vejledninger
- DBI's Vejledninger
- DBI's Brandtekniske informationer
- Inspektørens skøn på inspektionstidspunktet

Brandtjek.nu er baseret på almindelige bestemmelser om brandforhold i

- Inspektørens overordnede indtryk af virksomhedens brandsikkerhed udtrykt med enkle symboler
- Konklusion
- Forslag til hvordan virksomheden kommer videre
- Konstaterede fejl og mangler med en enkel prioritering
- Stamoplysninger om virksomheden

Fejl og mangler kan forekomme uden at etablerings- og driftstilladelser berøres, idet bygningen/virksomheden kan være opført efter tidligere lovgivning

Inspektionen gennemføres som uvildig visuel kontrol af tilgængelige områder.

<b>Certifikat</b>						
	<p style="text-align: center;"><b>IO01264</b></p> <p style="text-align: center;"><b>EF Godthåbshave</b> <b>Godthåbsvej 35-41 +</b> <b>2000 Frederiksberg C</b></p> <p style="text-align: center;">Dansk Brand- og sikringsteknisk Institut har ved eftersyn af virksomheden gennemgået de brandtekniske forhold med følgende resultat:</p>					
	<table><tr><td>Det skal frehæves...</td><td>at ejendommen fremstår pæn og ryddelig. at hovedtrapper er næsten fri for oplag. at kældergange er ryddelig og pæne, uden oplag. at der dagligt ryddes affald ud fra kældre.</td></tr><tr><td>Men...</td><td>bagtrappe bruges til oplag. der udføres ikke logbog på årlig basis. der er ingen aftaler om service på stigerør og trapperumssprinkling. de nye installationer, som føres gennem væg til bagtrappe, er ikke udført brandmæssigt korrekt.</td></tr><tr><td>For at komme videre...</td><td>skal der laves serviceaftaler på stigrør og sprinkling. logbog skal opstartes og føres årligt. der skal fokus på udførsel af lovlige og godkendte lukninger af gennemføringer i vægge. bagtrapper er meget spærret af oplag. Dette skal ryddes, så trappen fungerer som flugtvejstrappe.</td></tr></table>	Det skal frehæves...	at ejendommen fremstår pæn og ryddelig. at hovedtrapper er næsten fri for oplag. at kældergange er ryddelig og pæne, uden oplag. at der dagligt ryddes affald ud fra kældre.	Men...	bagtrappe bruges til oplag. der udføres ikke logbog på årlig basis. der er ingen aftaler om service på stigerør og trapperumssprinkling. de nye installationer, som føres gennem væg til bagtrappe, er ikke udført brandmæssigt korrekt.	For at komme videre...
Det skal frehæves...	at ejendommen fremstår pæn og ryddelig. at hovedtrapper er næsten fri for oplag. at kældergange er ryddelig og pæne, uden oplag. at der dagligt ryddes affald ud fra kældre.					
Men...	bagtrappe bruges til oplag. der udføres ikke logbog på årlig basis. der er ingen aftaler om service på stigerør og trapperumssprinkling. de nye installationer, som føres gennem væg til bagtrappe, er ikke udført brandmæssigt korrekt.					
For at komme videre...	skal der laves serviceaftaler på stigrør og sprinkling. logbog skal opstartes og føres årligt. der skal fokus på udførsel af lovlige og godkendte lukninger af gennemføringer i vægge. bagtrapper er meget spærret af oplag. Dette skal ryddes, så trappen fungerer som flugtvejstrappe.					